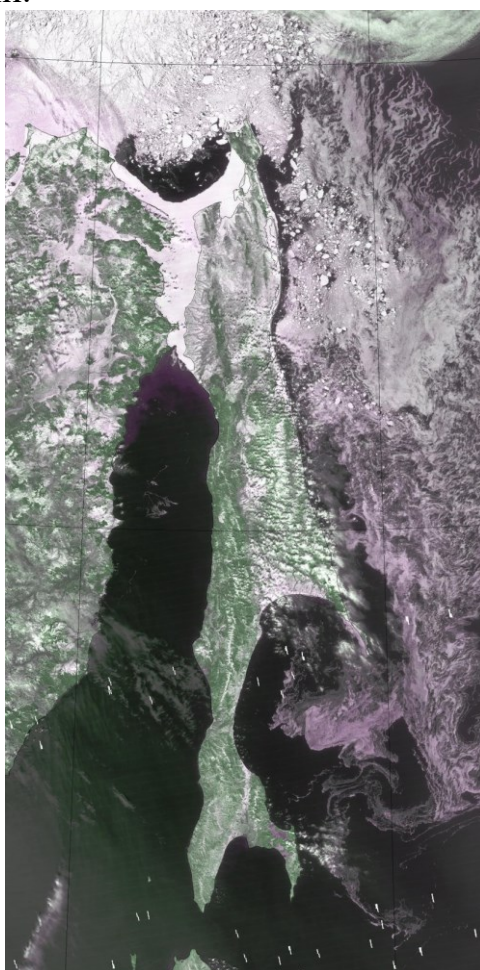


Задание 1

В диспетчерскую службу порта Либревиль (0° ш., 10° в.д.) поступило сообщение о том, что в Атлантическом океане у сухогруза возникли неполадки с двигателем и оно самостоятельно двигаться не может. Капитан неисправного судна запросил помощи и предал свои координаты: 0° широты и 18° з.д. Определите оптимальное направление движения буксировочного судна, отправляющегося из порта Либревиль. Какое расстояние в километрах пройдет буксировочное судно, двигаясь кратчайшим путем из порта до неисправного сухогруза. Запишите решение задачи. Ответ округлите до целых.

Задание 2

Ознакомьтесь с космоснимком. На нем изображен остров и прилегающая часть территории России.



На основании анализа изображения запишите ответы на вопросы в таблице 1.

Таблица 1

Вопрос	Ответ	Балл (для жюри)
1. Укажите название острова.		
2. В 1787 г. на острове высадились экспедиция. Кто ее возглавлял?		
3. Какой географический объект носит		

имя руководителя экспедиции, упомянутой в предыдущем вопросе?		
4. В 1805 г. остров исследовала русская экспедиция. Кто ее возглавлял?		
5. Кем из русских путешественников было доказано островное положение этой территории?		
6. С 1905 по 1945 гг. южная часть острова принадлежала другому государству. Запишите его название.		
7. В какую складчатость сформировалась территория острова?		
8. Назовите высшую точку острова.		
9. Какой административный статус ныне имеет остров?		
10. Назовите административный центр этого территориального образования.		

Задание 3

В таблице 2 представлены изображения островов или архипелагов. Запишите в таблицу старые и современные названия этих территорий, основываясь на кратких описаниях-подсказках.




Территория острова №1 была открыта португальцами в 1590 г. Природа острова настолько поразила путешественников своим великолепием, что они дали ему название «Прекрасный». Но уже в 1623 г. этот остров начали колонизировать голландцы, однако, соседство могущественной империи не позволяло им установить полноценный контроль над островом. В настоящее время экономическое развитие и уровень жизни – одни из самых высоких в мире.

Острова архипелага №2 были открыты в 1778 г. Джеймсом Куком. В 1786 г. острова посетила экспедиция Ж.Ф. Лаперуза, а в 1804 г. на островах высадились участники первой русской кругосветной экспедиции. В настоящее время территория архипелага в административном отношении входит в состав крупного государства западного полушария.

Территория острова №3 стала известна европейцам в 1642 г. и долгое время считалась полуостровом. Первооткрыватель этой земли дал ей название в честь губернатора Батавии – центра голландской колонии на о. Ява. Островное положение территории было доказано англичанами в 1797-98 гг. Современное название остров получил лишь в первой половине XIX в.

Таблица 2

№	Изображение острова или архипелага	Старое название острова	Балл (для жюри)	Современное название острова	Балл (для жюри)
---	------------------------------------	-------------------------	-----------------	------------------------------	-----------------

		(архипелага)		(архипелага)	
1)					
2)					
3)					

Задание 4

Вопрос: Летнее солнцестояние считалось одним из самых важных праздников в древних религиях и культурах. Этот день считался у многих народов магическим. Особо отмечался он древними славянами, северными и прибалтийскими народами. До принятия христианства на Руси праздновался славянский праздник Ивана Купалы или Иванов день. По традиции люди собирали цветы и травы, плели венки, гадали и обливались водой, прыгали через костры и сжигали чучело в виде колеса, символизовавшего Солнце (Ярило). Сегодня в прибалтийских республиках продолжают отмечать аналог Ивана Купалы, например, Янов день — в Эстонии. В Финляндии он носит название Юханнус, в Дании — праздник святого Ханса. В Великобритании рассвет в этот день многие встречают в одном из самых мистических мест планеты – Стоунхендже (зазор между камнями Стоунхенджа четко повторяет траекторию движения солнца во время солнцестояния), а неподалеку от самого сооружения расположен так называемый «Пяточный камень». Солнце восходит как раз над ним. К летнему солнцестоянию приурочено празднование национального Нового года некоторыми народами России, например, якутами (Ысыах) и эвенками (Нургэнэк).

Кратко расскажите о том, в каком положении расположено Солнце и Земля в этот день. Почему он был так важен для древних славян, северных и прибалтийских народов?

Определите полуденную высоту Солнца над горизонтом в Краснодаре в день летнего солнцестояния. Обоснуйте свой ответ.

Тесты (1 балл)

1. Самая короткая государственная граница между Россией и ...
 - 1) Эстонией
 - 2) КНДР
 - 3) Норвегией
 - 4) Грузией
2. К бассейну Атлантического океана относятся реки
 - 1) Конго и Лимпопо
 - 2) Нил и Конго
 - 3) Замбези и Лимпопо
 - 4) Оранжевая и Замбези
3. Антарктида была открыта в 1820 г. экспедицией
 - 1) Р. Амундсена
 - 2) Р. Скотта
 - 3) Ф. Беллинсгаузена и М. Лазарева
 - 4) И. Крузенштерна и Ю. Лисянского
4. У восточных берегов Южной Америки проходит течение
 - 1) Бенгельское
 - 2) Северо-Атлантическое
 - 3) Фолклендское
 - 4) Перуанское
5. Северо-западные окраины Северной Америки были открыты и исследованы
 - 1) испанцами
 - 2) англичанами
 - 3) французами
 - 4) русскими
6. Британские острова расположены в климатическом поясе
 - 1) субарктическом
 - 2) умеренном
 - 3) субтропическом
 - 4) тропическом
7. Острова Кунашир и Уруп являются частью архипелага островов
 - 1) Курильских
 - 2) Алеутских
 - 3) Японских
 - 4) Гавайских
8. К полезным ископаемым морского дна относятся:
 - 1) торф
 - 2) алюминиевые руды
 - 3) железомарганцевые конкреции

4) известняк

9. Азимутальная, цилиндрическая и коническая – это

- 1) горные вершины
- 2) картографические проекции
- 3) метеорологические станции
- 4) топографические карты

10. Выделите **ключевой фактор**, от которого зависят размер и форма озёр:

- 1) рельеф
- 2) количество осадков
- 3) происхождение котловин
- 4) выветривание

Тесты (2 балла)

11. Выделите **неверные** утверждения об Австралии

- 1) в Австралии имеется горное оледенение
- 2) в основании материка находится докембрийская платформа
- 3) в горах Австралии бывают землетрясения
- 4) эоловые формы рельефа широко распространены

12. Соотнесите наиболее распространенные языки к районам где они используются:

- | | |
|----------------|---------------------------------|
| 1) Фарси | А. Северная и Центральная Индия |
| 2) Урду | Б. Иран, Афганистан |
| 3) Хинди | В. Канада |
| 4) Французский | Г. Пакистан, Индия |

13. Выберите два морских порта России лидирующих по грузообороту

- | | |
|-------------------|---------------------------------|
| 1) Порт Восточный | 6) Большой порт Санкт-Петербург |
| 2) Порт Кавказ | 7) Туапсе |
| 3) Ванино | 8) Находка |
| 4) Приморск | 9) Новороссийск |
| 5) Усть-Луга | 10) Мурманск |

14. Выделите **неверные** утверждения о Евразии

- 1) Особенность – крупнейшая в мире область внутреннего стока
- 2) Свойственно широкое распространение континентальных типов климата
- 3) Средняя высота материка 340 м
- 4) Протяженность с севера на юг 16 000 км

15. Выделите **верные** утверждения о Северной Америке

- 1) Меридиональная атмосферная циркуляция на большей части материка
- 2) На рельеф материка сильно повлияло древнее оледенение

- 3) Природные зоны на равнинах протягиваются в широтном направлении
4) Основные направления господствующих ветров в центре материка – западные

Тесты (3 балла)

16. Определите государство по краткому описанию.

Это полинезийское государство располагается на гористых и лесистых островах. Первых европейцев, посетивших острова, поразило разнообразие представителей местной орнитофауны. Здесь обитают хойхо, кеа, какапо, кокако, коримако, тико, туи, такахе и множество других птиц.

Ответ:.

17. Определите по краткому описанию **реку и море**, в которое она впадает.

Начинаясь на Тибетском нагорье, река протекает по территории Китая, Лаоса, Камбоджи и Вьетнама, частично образуя границу Лаоса с Мьянмой и Таиландом. В сезон дождей река разливается на 1 – 1,5 км, принося многочисленные беды населению. Дельта реки – рисовая житница.

Ответ:

18. Напишите имя и фамилию известного норвежского ученого, путешественника и исследователя, который изучал возможность трансокеанских миграций народов между Старым и Новым Светом

Ответ:

19. Заполните пропуски в тексте:

_____ расходятся в разные стороны от гигантских планетарных разломов (рифтов), образовавшихся в результате сильнейших растяжений земной коры. Такие глубокие разломы есть и на суше, и в океанах, и их протяженность составляет сотни и тысячи километров. На суше в _____ зонах _____ разломов _____ расположились, _____, например,

_____.

20. Заполните пропуски в тексте:

Большинство стран Западной и Центральной Африки находились в зависимости от _____, а страны восточной части материка от _____.

Обширными владениями в Африке располагали _____.